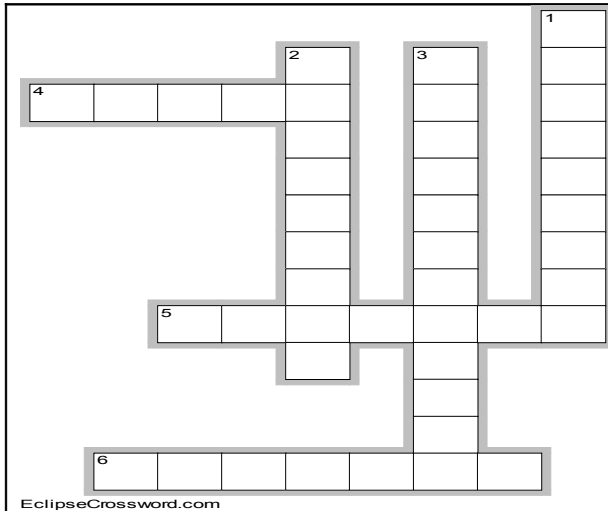


I) Définissez les termes suivants : (2 points)

- Fluctuation économique
- Chômage de masse

II) Questions de cours

- 1) Montrez qu'une baisse du taux d'intérêt permet d'engendrer un cycle de croissance. (4 points)
- 2) En quoi une hausse du coût salarial peut-il constituer un choc d'offre négatif? (4 points)
- 3) Complétez la grille à l'aide des indications fournies (3 points)



Horizontalement :

4. Point de retournement du cycle.
5. Cette demande comprend aussi bien la demande intérieure que la demande extérieure.
6. C'est le propre d'un choc (de demande ou d'offre).

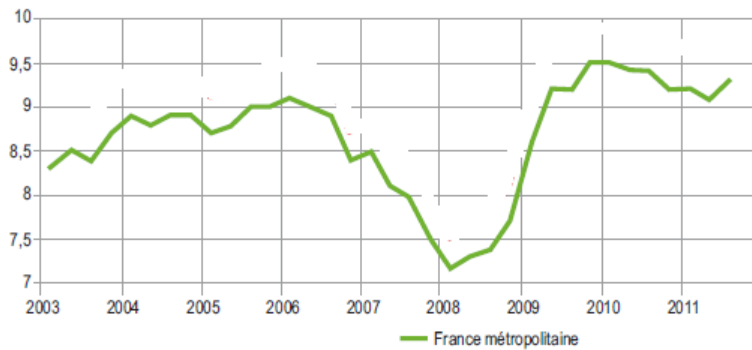
Verticalement :

1. Telle est la croissance économique réellement constatée.
2. Ralentissement du rythme de croissance économique.
3. Ralentissement de l'augmentation des prix.

III) Etude de document (7 points)

Taux de chômage au sens du BIT de 2003 à 2011

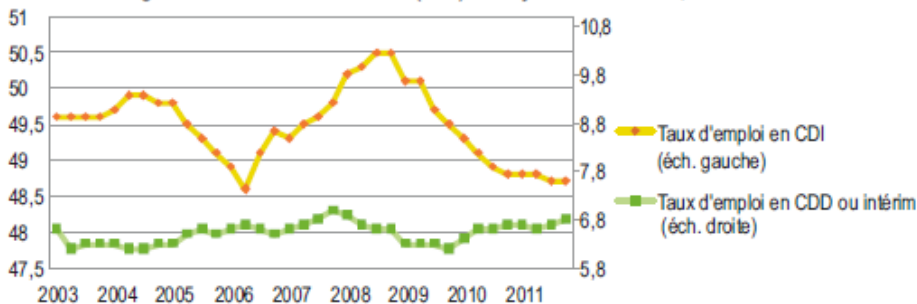
Données corrigées des variations saisonnières (cvs) en moyenne trimestrielle, en %



Estimation à +/- 0,3 point près du taux de chômage.
 Estimation à +/- 0,3 point près de l'évolution du taux de chômage d'un trimestre à l'autre.
 Champ : Population des ménages, personnes de 15 ans ou plus.
 Source : INSEE, enquête Emploi.

Taux d'emploi en CDI et en CDD ou intérim des 15-64 ans de 2003 à 2011

Données corrigées en variations saisonnières (CVS) en moyenne trimestrielle, en %



Note : Le taux d'emploi en CDI est le rapport entre le nombre d'actifs occupés en CDI et la population totale.
 Idem pour le taux d'emploi en CDD ou intérim. Ne sont pas détaillés ici les autres types d'emploi (non-salariés, apprentis).
 Champ : France métropolitaine, population des ménages, personnes de 15 à 64 ans.
 Source : INSEE, enquête Emploi.

- 1) Faites une phrase avec chacune des données de 2011 permettant d'en donner un sens (3 points)
- 2) Présentez le document (1 point)
- 3) Expliquez à l'aide du document les conséquences de la dépression sur l'emploi en France. (3 points)

